



Ebook gratuito

Síntesis del libro

Plantación exitosa de viñedos

11 TIPS PARA LA IMPLANTACIÓN DE VIÑEDOS
+ 1 consejo clave de manejo de plantaciones nuevas



Autor



Marcelo Canatella
Asesor Vitícola



Para lograr resultados exitosos en la implantación de un viñedo, es clave tener en cuenta algunas recomendaciones generales que compartimos a continuación:



Preparación de terreno

1. Consideraciones previas

Lo primero a tener en cuenta es que hay que partir de un terreno, perfectamente preparado y roturado.

En lo posible, la **enmaderación debe estar terminada**, incluyendo los alambres. También es recomendable que el **sistema de riego esté instalado** para el caso de riego por goteo o diagramadas las acequias y regueras para el riego por superficie.

Otra consideración importante: se debe haber realizado un **control puntual de hormigas**.

Es conveniente, también, **controlar previamente malezas perennes o anuales muy altas** que puedan complicar el posterior desarrollo de las plantas y su sistema radicular.

2. Humedad del suelo

Es aconsejable **comenzar la plantación en un terreno con suelo húmedo**, más allá del sistema y/o método de riego que se utilice. Para trabajar mejor en el hoyado y tapado, el contenido óptimo de humedad es el de capacidad de campo. Terrenos demasiado húmedos complican ambas tareas, sobre todo en suelos con alto contenido de arcillas.



Humedad del suelo

3. Época de plantación

La época ideal de plantación **para barbechos a raíz desnuda es desde fines de agosto hasta la primera semana de octubre**. Las fechas más tempranas son aplicables a zonas más cálidas y las fechas más tardías a zonas más frías.

Si la fecha de plantación es muy temprana, puede llevar a brotaciones anticipadas. Y, en

zonas con riesgo de heladas tardías (octubre), aumenta el riesgo de ocasionar la muerte de la planta por bajas temperaturas.

Por el contrario, fechas muy tardías pueden causar la muerte de las plantas recién brotadas por excesivo calor. Adicionalmente, retrasar la implantación puede producir un atraso en el inicio de la brotación, con un crecimiento pobre durante la temporada. Dichas plantas, de bajo vigor, pueden ser dañadas con las primeras heladas invernales.

Para el caso de las plantas en macetas de primavera, es conveniente que las mismas estén bien rusticadas y en general, la fecha de plantación va de la primera quincena de octubre a la primera quincena de noviembre.



Epoca de plantación Maceta de Primavera



4. Recepción de las plantas en el campo

En general, las plantas procedentes de frigorífico se entregan en bolsas o en cajas. Durante la recepción se debe realizar una **verificación visual del material**.

¿Qué debemos corroborar?

- Vigor
- Estado de hidratación
- Cantidad y calidad de raíces
- Estado sanitario.



Recepción plantas en finca



Recepción de plantas barbechos

Se debe **chequear también el estado de la etiqueta y/o rótulo** para tener una perfecta identificación del número de lote, cantidad de plantas, variedad, selección o clon y portainjerto.

Después de esta primera inspección, es aconsejable dejarlas una noche en un galpón, previo al proceso de hidratación.

Si la cantidad de plantas es muy grande, se pueden enterrar e ir usando a medida que se avanza con la plantación. Las plantas deben ser enterradas en una zanja de entre 80 cm y 1 metro, en forma vertical, en un lugar húmedo. De allí se van extrayendo a medida que se avanza con la plantación.

Mediante este método se pueden conservar las plantas aproximadamente entre 20 y 30 días, dependiendo de la temperatura ambiente.

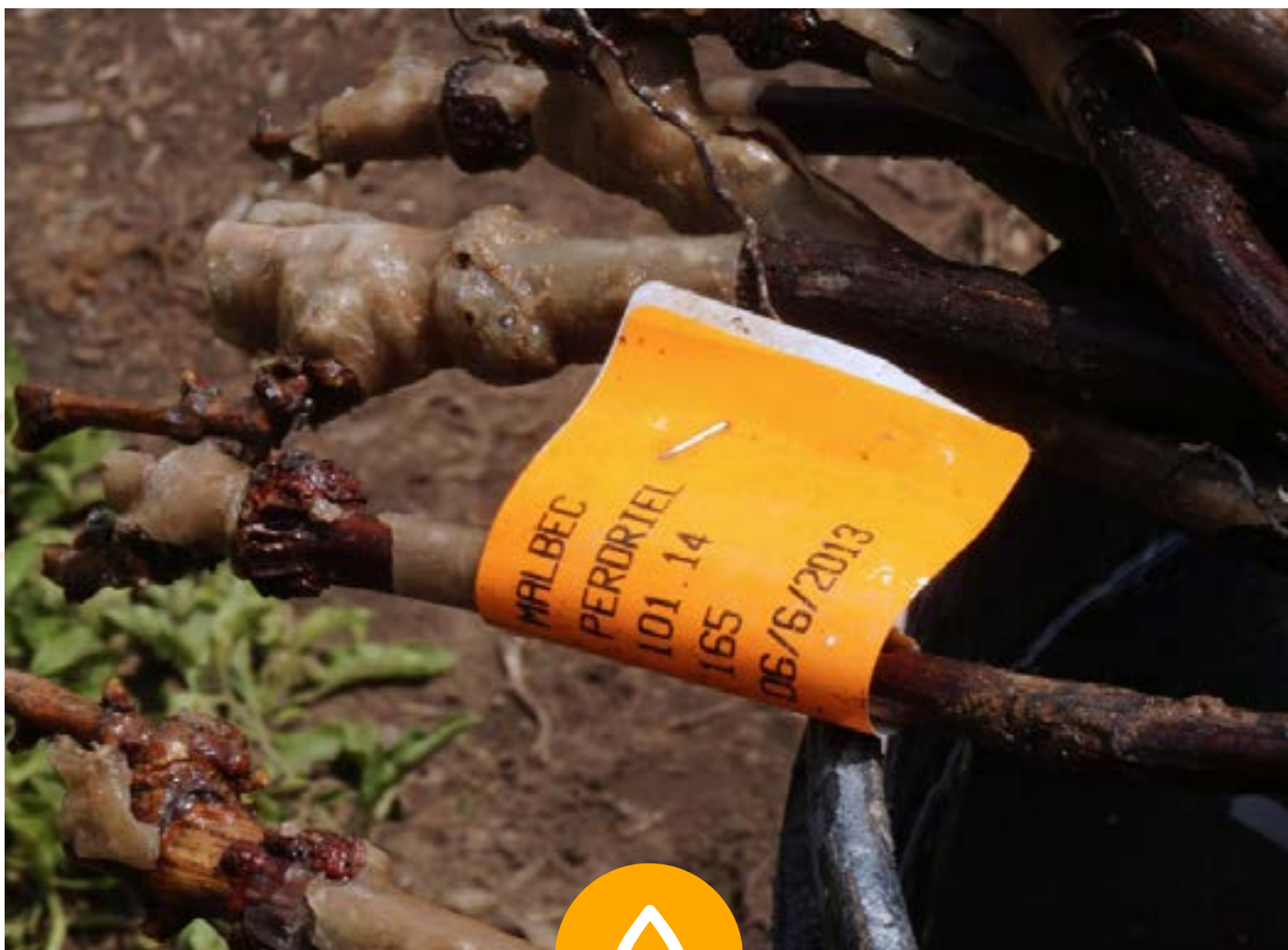
5. Hidratación de los barbechos

Los barbechos **deben colocarse en agua por lo menos 24 horas antes de la plantación** para una correcta hidratación. El objetivo principal es evitar su deshidratación y eliminar algunos inhibidores de la brotación que son solubles en agua.

Es aconsejable cambiar el agua, cada vez que se saque una partida de plantas, para evitar la concentración de inhibidores en la misma.

Para realizar la hidratación de las plantas se puede usar una pileta o un bin plástico.

El objetivo es que la totalidad de la planta quede sumergida por lo menos 24 horas. Luego, se van extrayendo los barbechos a medida que avanza la plantación.



Hidratación de los barbechos



6. Hoyo de plantación

Más allá del tipo de suelo y del sistema de riego, es conveniente realizar un **hoyo de plantación de 30 cm x 30 cm x 30 cm**.

Para guiarse en seguir la línea de plantación y la alineación transversal de las plantas, es conveniente utilizar regla plantadora rígida (marcada con la distancia entre plantas) en lugar de tanza marcada.



Hoyado

7. Fertilización de base

Para lograr un buen arranque de las plantas, es conveniente agregar, en el fondo del hoyo de plantación, un **fertilizante completo, muy rico en Fósforo y de liberación lenta**. Es recomendable que el fertilizante no quede en contacto directo con las raíces, por lo que se debe agregar el fertilizante al fondo del hoyo, luego una capa fina de tierra y posteriormente colocar la planta.

Lo ideal es que el tiempo de liberación sea de 3 meses máximo, para lograr crecimiento inicial en primavera – verano, pero una disminución del crecimiento y buena lignificación en otoño.

En suelos de poca retención y con riego por inundación, es aconsejable para tapar el hoyo una vez colocada la planta, agregar una mezcla de 70 % de la tierra natural del terreno y un 30 % de guano de cabra, caballo o vaca.

En el caso de usar guanos, materia orgánica u orujos, éstos deben haber sido compostados al menos 6 meses, para evitar exceso de temperatura que pueda quemar las raíces.

No es recomendable un uso excesivo de fertilización de base para evitar problemas de aumento de la salinidad en el hoyo de plantación.



Fertilización de base en hoyo de plantación

8. Colocación y tapado de la planta

Las plantas se deben transportar al terreno definitivo en recipientes con agua. Posteriormente, se van distribuyendo en el hoyo donde ya se ha aplicado el fertilizante y la capa de tierra que lo cubre. Es aconsejable que la planta quede al aire libre el menor tiempo posible.

Para que la planta quede alineada en ambos sentidos (siempre tener en cuenta que el sentido de la línea de plantación es el más importante) se debe colocar nuevamente la regla plantadora, y posteriormente colocar la planta con las raíces extendidas al final del hoyo de plantación.

La planta debe quedar alineada en el centro del hoyo (no sobre un costado) y con las raíces totalmente extendidas. Al final, se debe proceder al tapado, procurando mantenerlas en forma recta.

Se recomienda no utilizar piedras en el hoyo de plantación (solamente tierra) y al final del llenado del hoyo se puede pisar la tierra para evitar que quede aire.

La altura de plantación debe ser de un puño de distancia entre el nivel del suelo y la primera yema (donde inicia el pitón). Para el caso de plantas injertadas, debe quedar un puño entre el nivel del suelo y el punto de unión entre el injerto y portainjerto. Lo ideal es que quede solamente la parafina por encima del nivel del suelo.

Es recomendable realizar la tarea de plantación entre 2 personas, para el correcto posicionamiento de las plantas en el hoyo.

Plantación manual



Es fundamental para el futuro de la planta que las raíces queden totalmente extendidas al final del hoyo, sin retorcer, ni enroscar, ni doblar hacia arriba.

En ciertos casos, cuando la masa radicular es excesiva, se puede hacer un recorte cuidadoso de las raíces.

9. Riego post plantación

Es fundamental realizar un riego inmediatamente después de terminada la plantación. Para el caso de riego por goteo debemos asegurarnos de que se forme una banda de humedad continua.

A partir de ahí se deben aplicar riegos continuos, evitando la deshidratación de las plantas, pero sin caer en el exceso de humedad que provoque asfixia radicular. Lo ideal es mantener el suelo a capacidad de campo, con un buen contenido de aire.

Obviamente, la lámina de riego a aplicar dependerá de la textura del suelo y la temperatura de la zona donde se esté plantando.



Riego

Riego post plantación



10. Retapado

Después del primer riego **se puede realizar un retapado de las plantas para evitar grietas y raíces expuestas**. Es importante realizarlo, porque por estas grietas puede entrar aire y secarse las raíces.

Se puede aprovechar también para realizar un nuevo control de hormigas.



Control de hormiga

11. Tutorado y colocación de protectores

Esta tarea se realiza al final de la plantación y en lo posible antes de que comience la brotación. De esta manera, evitaremos la rotura de yemas hinchadas o primordios de brotes.

Es aconsejable que el brote de la nueva planta, sea guiado siempre verticalmente, para lograr una buena concentración de hormonas en el ápice, lo que promueve el crecimiento y para favorecer las tareas de desbrotes y tratamientos fitosanitarios.



Tutorado

Desbrote

Unos 50 a 60 días después de la plantación se debe realizar el desbrote de las plantas nuevas, dejando una sola guía que será el futuro tronco de la planta. Esta guía se debe ir fajando al tutor.

Para evitar levantar los protectores plásticos, se pueden directamente pellizcar todos los brotes a la salida del protector, dejando solamente una guía. Esta tarea se puede repetir varias veces durante la temporada.

CUANDO HAY BUEN VIGOR Y EL BROTE GUÍA LLEGA RÁPIDAMENTE AL ALAMBRE DE CARGA (EL PRIMER ALAMBRE DE LA ESTRUCTURA DEL ESPALDERO), TENEMOS DOS OPCIONES:

- 1. Envolver de manera prolija el brote guía sobre dicho alambre, de esta manera generaremos un futuro brazo para la poda invernal.*
- 2. Pellizcar o cortar el brote guía a la altura del alambre de carga, de manera de promover el crecimiento de las dos yemas del año superiores que generarán dos feminelas, que serán los futuros brazos de la planta para la futura poda invernal.*

Este último caso se da en plantas de excelente vigor y que hayan llegado al alambre de carga con buen diámetro a inicio del verano. Más tarde no es aconsejable realizar dicha tarea. En ese caso se realiza directamente la envoltura del brote sobre el alambre.

Puede darse en caso de climas muy fríos, plantaciones muy tardías o cuando la planta nueva ha sufrido algún accidente climático (helada o granizo), que nos encontremos con un brote guía de muy bajo vigor. Si esto sucede, solamente se faja sobre el tutor y en la poda invernal se define si se vuelve nuevamente a 2 yemas o se poda y cuelga al alambre de carga. Esto último será posible, cuando el diámetro del brote guía sea mayor o igual a 8 mm.

Los cuidados antes, durante y después de la plantación son fundamentales para asegurar el éxito del futuro viñedo.



Viñedo exitoso!



MC **Marcelo Canatella**
Asesor Vitícola

Marcelo Pablo Canatella es ingeniero agrónomo y cuenta con una destacada trayectoria en el ámbito vitivinícola. Nacido en Mendoza, ha cultivado una sólida carrera desde sus inicios como Bachiller Agrotécnico y Enólogo en el Liceo Agrícola y Enológico “Domingo Faustino Sarmiento”. Posteriormente, obtuvo su título universitario en la Facultad de Ciencias Agrarias de la Universidad Nacional de Cuyo en 1995, complementado por un curso de postgrado en Planeamiento y Gestión de Calidad del Viñedo al Vino en la Universidad Juan Agustín Maza.

Desde 1998, trabaja en viticultura de alta gama y se ha especializado en el manejo orgánico y sostenible de viñedos.

Marcelo ha contribuido significativamente en la docencia y la investigación. Su expertise se extiende a la publicación de diversos trabajos académicos.

A lo largo de su carrera profesional, ha ocupado roles en importantes proyectos vitivinícolas. Actualmente se desempeña como asesor en múltiples bodegas y viñedos, aportando su vasto conocimiento en técnicas de cultivo, manejo de suelos y sistemas de riego.

Su participación en eventos nacionales e internacionales y su experiencia en otras viticulturas del mundo, han enriquecido su visión global y su compromiso con la calidad y la innovación en el sector vitivinícola.

Es cofundador de la plataforma Vanguardvid, un portal de contenidos vitícolas y enológicos creado para quienes quieren aprender y disfrutar de la vid y el vino.

Marcelo Pablo Canatella continúa siendo una figura clave en la promoción de prácticas sostenibles y en el desarrollo de nuevas técnicas para la producción de uvas de calidad, consolidando así su reputación como un líder en el campo de la vitivinicultura de alta gama.

IG: *marcelocanatella*

***¿Te interesa leer el libro completo
Plantación exitosa de viñedos
de Marcelo Canatella?***

Ingresá a www.marcelocanatella.com.ar,
hacé click en Compralo aquí y seguí los pasos
para adquirir esta completa guía teórica y práctica
con todas las herramientas que necesitás
para plantar de manera exitosa un viñedo.